

IMPORTANT! PLEASE READ:

All Outdoor Expressions outdoor clocks and gauges are prepared with a durable lacquer finish or a powder-coated/painted finish. Your proper care of clocks and gauges (see below) will enhance both their life and appearance. Post treatments, such as clear lacquer, are not recommended.

PROPER CARE

In order to maximize the appearance of a Outdoor Expressions clock, it is important that dust and debris is removed from the surface periodically. It is recommended that they be wiped down weekly using a soft, dry or damp cloth.

DO NOT use any abrasives such as car wax, brass cleaners or other polishes, glass cleaners or chemicals, as this will scratch/remove/ damage the protective coating, allowing moisture and pollutants to come in contact with the brass, which will result in discoloration and pitting.

ALL Outdoor Expressions clocks and gauges receive a durable powder coat finish, which enhances their durability. This finish should also be wiped down weekly with a soft, dry or damp cloth to remove the dust and debris that will accumulate on the surface.

FAILURE TO FOLLOW THE ABOVE CARE INSTRUCTIONS WILL VOID THE WARRANTY.

For information regarding replacement parts, please write to:
Craftmade, P.O. Box 1037, Coppell, TX 75019

Please send the following information...

1. The Model Number and Finish – Antique, White, etc.
2. The name of the part – if you have a parts problem.
3. Your name, mailing address and phone number (with area code).

LIMITED WARRANTY

Outdoor Expressions warrants against defects in materials or workmanship for a period of ONE (1) YEAR from date of purchase for use, and agrees to repair or, at our option, replace a defective unit without charge. Brass finish is covered 90 days from purchase date.

IMPORTANT: This Warranty does not cover damage resulting from accident, misuse or abuse, lack of reasonable care (see above), the affixing of any attachment not provided with the product, alteration of any attachments factory installed, loss of parts or subjecting the fixture to any but the specified electrical service. No responsibility is assumed for any special incidental or consequential damages. Damages occurring during transit are not covered by this warranty.

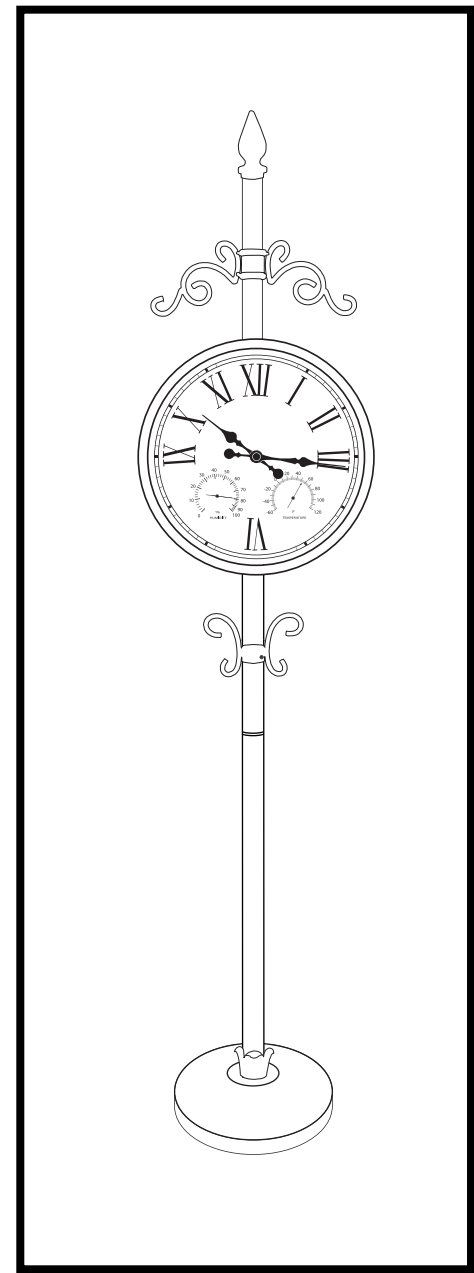
To obtain warranty service, mail sales receipt as proof of purchase-date, and a brief explanation of the nature of the defect, to P.O. Box 1037, Coppell, TX 75019. You will receive, by mail, a Return Goods Authorization number issued by Outdoor Expressions, and returned freight prepaid.

For Installation or Technical Support, call 1-800-486-4892, 8 a.m. - 5 p.m., Central Time, Monday-Friday.

Craftmade • P.O. Box 1037 • Coppell, TX USA • 75019

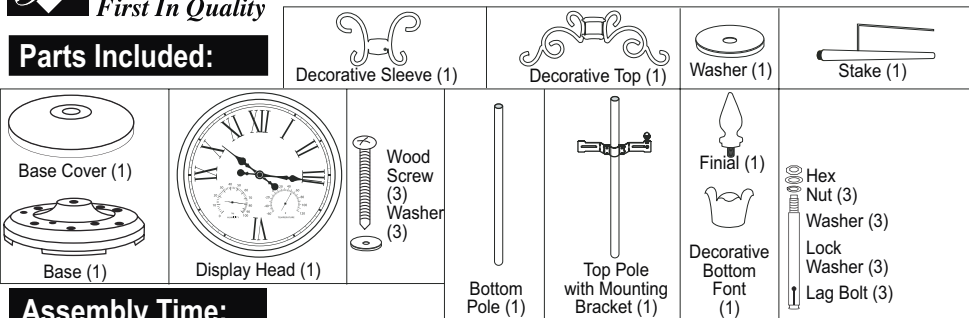
Printed in China

June, 2006



GA159

Clock / Thermometer Assembly Instructions

Parts Included:

Assembly Time:

Time: 20 minutes

Usage:

When using this weather station outside, place unit in shaded area away from direct sunlight for most accurate reading of gauges, as direct sunlight may cause some deviation in gauge readings.

Assembly:

- 1) Base can be installed with stake for insertion into grass/soil surfaces. Thread stake into the hole under base. If stake is used, find level, firm grass/soil area for inserting stake.
- 2) Slide base cover down to fit over base.
- 3) Attach decorative bottom font to base. Next, attach bottom pole to base.
- 4) Attach pole with mounting bracket to bottom pole. (If necessary, adjust height of bracket by loosening screws and moving bracket to height desired and re-tightening screws.)
- 5) Mount display head to pole by first sliding one end of bracket through open-ended sleeve on back of head. Then slide head back in opposite direction, so other end of bracket slides through close-end sleeve.
- 6) After display head is centered on the brackets, secure display head to pole by tightly threading thumbscrews onto bracket.
- 7) Slide Decorative Top over top pole above display head and secure it to top of pole by tightening imbedded nipple with Allen wrench.
- 8) Attach finial to top pole.

Adjustment:

Temperature gauge adjustment: Temperature is self adjusting.

Clock adjustment:

- a) Remove round plastic cap to expose adjustment dial.
- b) To adjust the Clock reading, turn adjustment dial to adjust needle on the face of the unit.

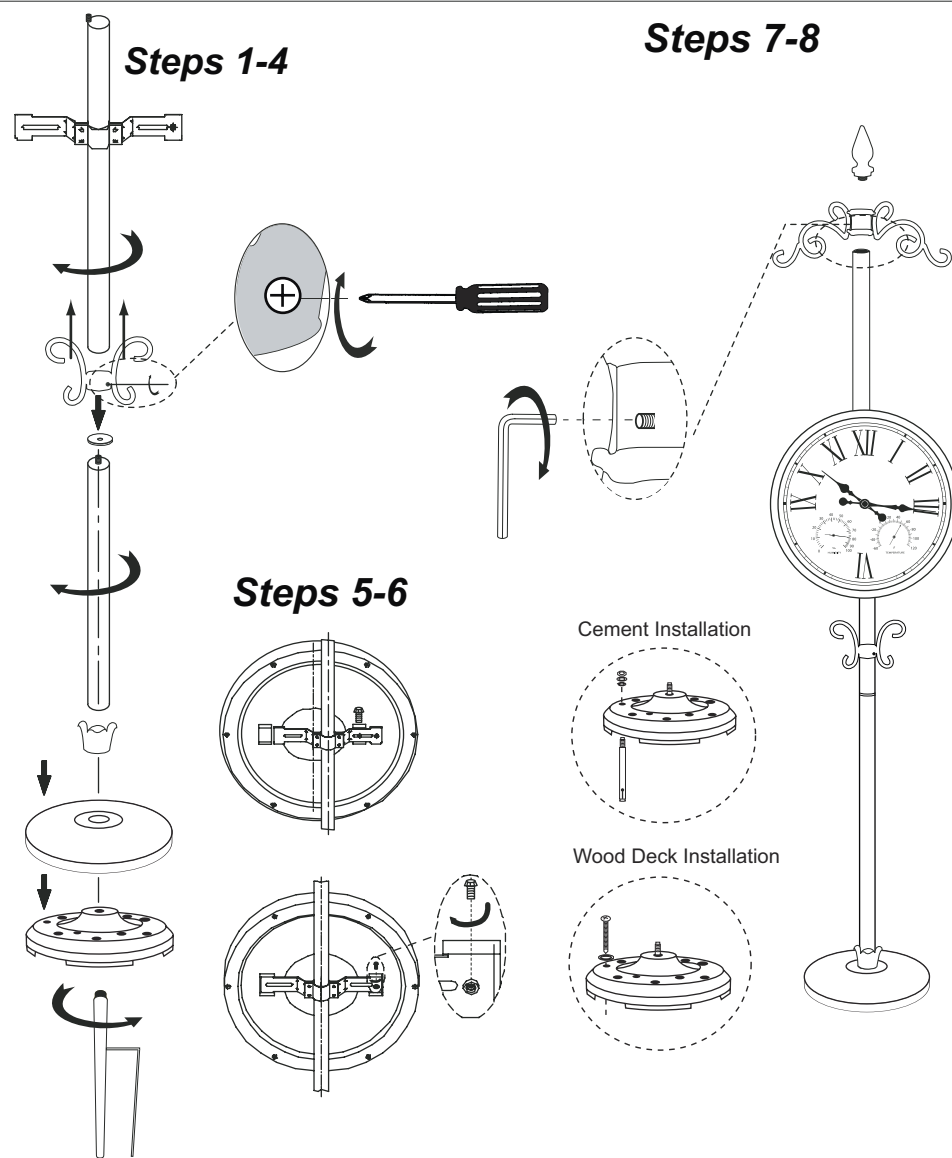
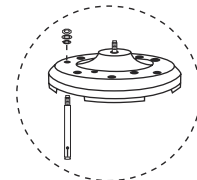
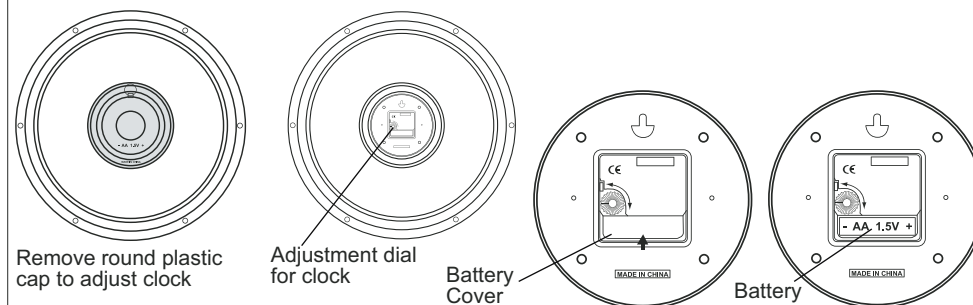
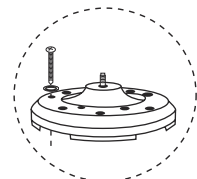
Installing and Replacing AA Battery for Clock

On back of clock, remove round plastic cap by pulling metal ring. Snap off the battery cover located on the bottom of the clock's gear box.

Insert battery matching the "-" and "+" markings, as indicated on the inside of the battery housing, to the markings located on the battery.

Replace battery cover by snapping cover into place, and re-attach round plastic cap.

Note: Outside clocks must be brought inside when outside temperature drops below 20 degrees (F).

Steps 1-4

Steps 7-8
Steps 5-6
Cement Installation

Wood Deck Installation


IMPORTANT ! BIEN VOULOIR LIRE CE QUI SUIT :

Les pendules, thermomètres et baromètres extérieurs Outdoor Expressions reçoivent tous un fini émaillé résistant ou un fini peint par poudrage électrostatique. Leur longévité et leur aspect seront tous deux améliorés s'ils sont entretenus correctement (voir ci-dessous). Les traitements ultérieurs, tels que le vernissage transparent, ne sont pas recommandés.

ENTRETIEN CORRECT

Pour améliorer au maximum l'aspect d'une pendule Outdoor Expressions, il est important d'enlever régulièrement la poussière et les débris de sa surface. Il est recommandé de l'essuyer une fois par semaine avec un chiffon doux sec ou humide.

NE PAS utiliser d'abrasifs tels que la cire automobile, les produits nettoyants pour cuivre ni d'autres produits d'entretien, produits lave-verre ou produits chimiques, ce qui rayerait / enleverait / endommagerait le revêtement protecteur, permettant à l'humidité et aux éléments polluants de venir au contact du laiton, ce qui entraînera sa décoloration et sa corrosion.

Les pendules, thermomètres et baromètres Outdoor Expressions reçoivent TOUS un revêtement peint par poudrage électrostatique résistant, qui prolonge leur durée de service. Frotter également ce fini une fois par semaine avec un chiffon doux sec ou humide pour enlever la poussière et les débris qui s'accumuleront sur la surface.

L'INOBSERVATION DES INSTRUCTIONS D'ENTRETIEN QUI PRÉCÈDENT ANNULERA LA GARANTIE.

Pour toute information relative aux pièces de rechange, bien vouloir écrire à :
Craftmade, P.O. Box 1037, Coppel, TX 75019 U.S.A.

Bien vouloir envoyer les informations suivantes...

1. Le numéro de modèle et le fini – Patiné, blanc, etc.
2. Le nom de la pièce – en cas de problème de pièce.
3. Nom, adresse postale et numéro de téléphone (y compris l'indicatif).

GARANTIE LIMITÉE

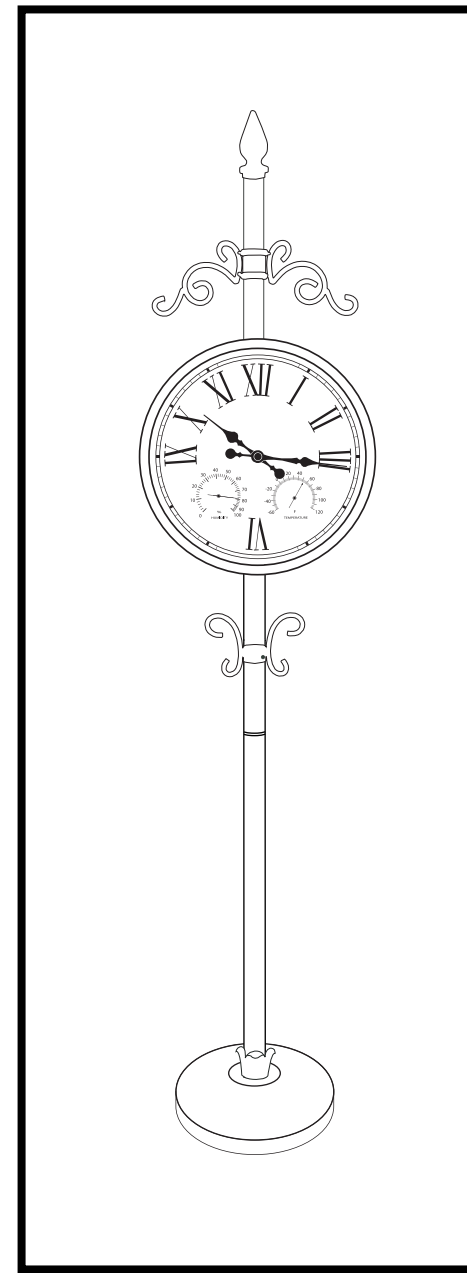
Outdoor Expressions garantit ce produit contre tout défaut de matière ou de fabrication pendant une période d'UN (1) AN à compter de la date de l'achat pour mise en service, et accepte de réparer ou, à son choix, de remplacer gratuitement un appareil défectueux. Le fini en laiton est couvert pendant 90 jours à compter de la date de l'achat.

IMPORTANT : cette garantie ne couvre pas les dégâts résultant d'un accident, d'une utilisation incorrect ou abusive, d'un manque d'entretien raisonnable (voir plus haut), du montage de tout accessoire non fourni avec le produit, de la modification de tout accessoire monté à l'usine, de la perte de pièces ou du raccordement de l'appareil à une source de courant autre que celle qui est spécifiée. Nous n'assumons aucune responsabilité pour des dommages incidents ou indirects particuliers quels qu'ils soient. Les dégâts subis en cours de transport ne sont pas couverts par cette garantie.

Pour obtenir un remplacement ou réparation dans le cadre de la garantie, bien vouloir envoyer par courrier le ticket de caisse comme preuve de la date d'achat, ainsi qu'une brève description du problème, à P.O. Box 1037, Coppel, TX 75019 U.S.A. Outdoor Expressions fera parvenir par courrier un numéro d'autorisation de retour de marchandises et un bon de transport en port payé.

Pour une aide à l'installation ou une assistance technique, appeler le 1-800-486-4892, entre 8 et 17 heures, heure normale du Centre des États-Unis, du lundi au vendredi.

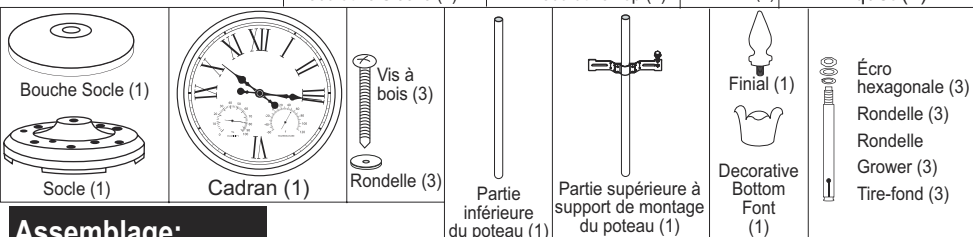
Craftmade
650 S Royal Lane
Coppel, TX 75019



Ensemble de thermomètre/l'horloge GA159

Ensemble de thermomètre/l'horloge GA159

Pièces Incluses



Assemblage:

Le temps d'assemblage estimé est de 20 minutes

Emploi :

Lorsqu'on utilise cette station météorologique à l'extérieur, la placer à l'ombre, à l'abri des rayons du soleil, pour que les instruments donnent les indications les plus précises, car l'exposition aux rayons du soleil peut entraîner une certaine déviation des valeurs indiquées.

Assemblage:

- 1) Le socle peut être installé au piquets enfoncés dans les sols herbeux / terreux. Visser les piquets dans les quatre trous percés dans le dessous du socle. En cas d'utilisation de piquets, trouver un sol herbeux / terreux horizontal ferme pour les y enfoncer.
- 2) Glissez la couverture basse vers le bas à l'ajustement au-dessus de la socle bouche.
- 3) Attach decorative bottom font to base. Next, attach bottom pole to base.
- 4) Fixer la partie à support de montage du poteau à la partie inférieure de celui-ci. (Si nécessaire, régler la hauteur du support en resserrant les vis et en déplaçant le support à la hauteur désirée, puis resserrer les vis.)
- 5) Monter le cadran sur le poteau en glissant d'abord une extrémité du support dans le fourreau ouvert qui se trouve au dos du cadran. Refaire ensuite glisser le cadran dans le sens opposé de façon à ce que l'autre extrémité du support glisse dans le fourreau fermé.
- 6) After display head is centered on the brackets, secure display head to pole by tightly threading thumbscrews onto bracket.
- 7) Slide Decorative Top over top pole above display head and secure it to top of pole by tightening imbedded nipple with Allen wrench.
- 8) Attach finial to top pole.

Adjustment:

Temperature gauge adjustment: Temperature is self adjusting.

Clock adjustment:

- a) Remove round plastic cap to expose adjustment dial.
- b) To adjust the Clock reading, turn adjustment dial to adjust needle on the face of the unit.

Installing and Replacing AA Battery for Clock

On back of clock, remove round plastic cap by pulling metal ring. Snap off the battery cover located on the bottom of the clock's gear box.

Insérer une pile en faisant correspondre les repères « - » et « + » figurant à l'intérieur du logement de pile à ceux qui se trouvent sur la celle-ci. Remettre le couvre-pile en l'emboîtant en place et en refixant le capuchon rond en plastique.

